



جمهوری اسلامی ایران
وزارت بهداشت، درمان و آموزش پزشکی
سازمان فرسنگی و دانشجویی

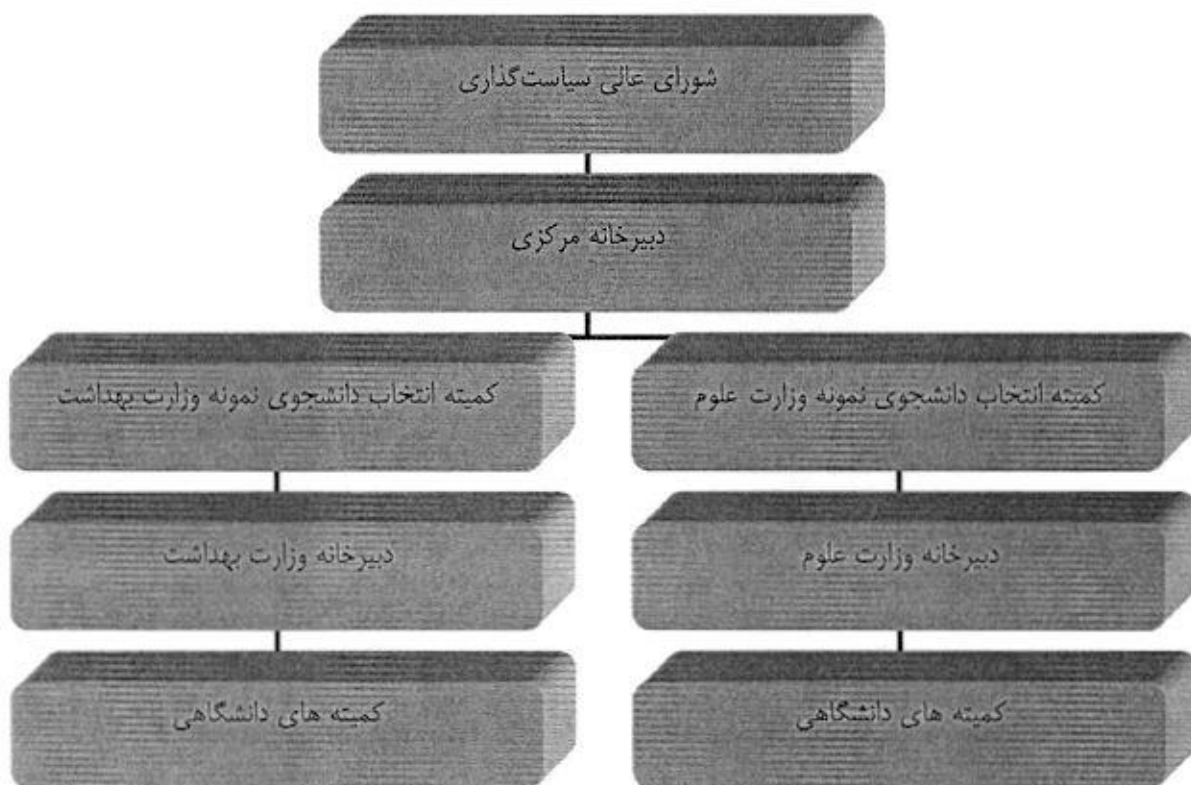


شیوه‌نامه اجرایی جشنواره دانشجوی نمونه

شهریور ماه ۱۳۹۸

باسمه تعالی

فصل اول : ساختار و ارکان



ماده ۱: شورای عالی سیاست گذاری

- ۱-۱: شورایی متشکل از افراد ذیل که وظیفه سیاست گذاری اجرایی جشنواره را در کل کشور بر عهده دارند.
 - ۱-۱-۱- معاون وزیر و رئیس سازمان امور دانشجویان وزارت علوم، تحقیقات و فناوری (دبیر جشنواره)
 - ۱-۱-۲- معاون فرهنگی و دانشجویی وزارت بهداشت، درمان و آموزش پزشکی
 - ۱-۱-۳- معاون فرهنگی وزارت علوم، تحقیقات و فناوری
 - ۱-۱-۴- معاون امور دانشجویان داخل سازمان امور دانشجویان
 - ۱-۱-۵- مدیرکل فرهنگی وزارت بهداشت
 - ۱-۱-۶- مدیرکل امور دانشجویان داخل
 - ۱-۱-۷- مسئولان دبیرخانه جشنواره دانشجویان نمونه در وزارتین

دکتر سیما سادات لاری
معاون فرهنگی، دانشجویی
وزارت بهداشت، درمان و آموزش پزشکی

دکتر مجتبی صدیقی
معاون وزیر و رئیس سازمان امور دانشجویان
وزارت علوم، تحقیقات و فناوری

۲-۱: شرح وظایف

- ۱-۲-۱- تدوین، تفسیر و تجدید نظر در آیین نامه
- ۲-۲-۱- تدوین، تفسیر و تجدید نظر در مواد شیوه نامه اجرایی
- ۳-۲-۱- نظارت بر حسن اجرای آیین نامه و شیوه نامه در وزارتین از طریق دبیرخانه مرکزی جشنواره
- ۴-۲-۱- تصویب بیلان مالی جشنواره
- ۵-۲-۱- تعیین تعداد برگزیدگان کشوری در هر سال
- ۶-۲-۱- تصویب جوایز و تسهیلات اهدایی به برگزیدگان

ماده ۲: دبیرخانه مرکزی

دبیرخانه مرکزی، مستقر در سازمان امور دانشجویان وزارت علوم، بازوی اجرایی شورای عالی سیاست گذاری است که هماهنگی اجرایی کلیه مراحل برگزاری جشنواره در سطح وزارتین، از اعلام فراخوان تا برگزاری مراسم تقدیر از برگزیدگان کشوری را بر عهده دارد.

تبصره: برگزاری مراسم تقدیر از برگزیدگان هر سال به صورت نوبتی میان دو وزارتخانه می باشد.

۲-۱: دبیرخانه وزارت علوم

این دبیرخانه مستقر در معاونت امور دانشجویان داخل سازمان امور دانشجویان وزارت علوم می باشد و وظیفه هماهنگی میان دبیرخانه مرکزی و کمیته انتخاب دانشجوی نمونه وزارت علوم و کمیته های دانشگاهی دانشگاه های تابعه وزارت علوم را بر عهده دارد.

تبصره: حق الزحمه داوران و عوامل اجرایی جشنواره توسط دبیرخانه وزارت علوم با تأیید معاونت امور دانشجویان داخل، پرداخت می گردد.

۲-۲: دبیرخانه وزارت بهداشت

این دبیرخانه مستقر در اداره کل فرهنگی وزارت بهداشت می باشد و وظیفه هماهنگی میان دبیرخانه مرکزی و کمیته انتخاب دانشجوی نمونه وزارت بهداشت و کمیته های دانشگاهی دانشگاه های تابعه وزارت بهداشت را بر عهده دارد.

تبصره: حق الزحمه داوران و عوامل اجرایی جشنواره توسط دبیرخانه وزارت بهداشت با تأیید معاونت فرهنگی و دانشجویی، پرداخت می گردد.

دکتر سیما سادات لاری
معاون فرهنگی، دانشجویی
وزارت بهداشت، درمان و آموزش پزشکی

دکتر مجتبی صدیقی
معاون وزیر و رئیس سازمان امور دانشجویان
وزارت علوم، تحقیقات و فناوری



ماده ۳: کمیته انتخاب دانشجوی نمونه وزارت علوم

- ۱-۳: این کمیته متشکل از افراد ذیل می‌باشد:
- ۱-۱-۳- رئیس سازمان امور دانشجویان (رئیس کمیته)
- ۲-۱-۳- معاون امور دانشجویان داخل سازمان
- ۳-۱-۳- مدیرکل امور دانشجویان داخل
- ۴-۱-۳- مدیرکل فرهنگی وزارت علوم
- ۵-۱-۳- مدیرکل آموزشی وزارت علوم
- ۶-۱-۳- مدیرکل پژوهشی وزارت علوم
- ۷-۱-۳- معاون دانشجویی یکی از دانشگاه‌های تابعه وزارت علوم به انتخاب رئیس کمیته
- ۸-۱-۳- مسئول دبیرخانه وزارت علوم

۲-۳: شرح وظایف

- ۱-۲-۳- انتخاب دبیر اجرایی جشنواره وزارت علوم
- ۲-۲-۳- پیگیری و نظارت بر برگزاری کلیه مراحل جشنواره در دانشگاه‌های تابعه وزارت علوم
- ۳-۲-۳- تشکیل هیات‌های داور پژوهشی و فرهنگی و برگزاری روند داوری منتخبین دانشگاه‌های تابعه وزارت علوم در سطح کشور
- ۴-۲-۳- بررسی و تأیید نتایج داورهای پژوهشی و فرهنگی دانشجویان برگزیده کشوری وزارت علوم
- ۵-۲-۳- معرفی برگزیدگان وزارت علوم در جشنواره دانشجوی نمونه
- تبصره ۱: احکام دبیر اجرایی وزارت علوم و داوران پژوهشی و فرهنگی با امضای رئیس کمیته صادر می‌شود.
- تبصره ۲: تأیید بخش داوری آموزشی در مرحله کشوری با سامانه سجاد می‌باشد.

ماده ۴: کمیته انتخاب دانشجوی نمونه وزارت بهداشت

- ۱-۴: این کمیته متشکل از افراد ذیل می‌باشد:
- ۱-۱-۴- معاون فرهنگی و دانشجویی وزارت بهداشت (رئیس کمیته)
- ۲-۱-۴- مدیرکل فرهنگی وزارت بهداشت
- ۳-۱-۴- نماینده معاونت آموزشی وزارت بهداشت
- ۴-۱-۴- نماینده معاونت پژوهشی وزارت بهداشت
- ۵-۱-۴- معاون فرهنگی - دانشجویی یکی از دانشگاه‌های تابعه وزارت بهداشت به انتخاب رئیس کمیته
- ۶-۱-۴- مسئول دبیرخانه وزارت بهداشت

دکتر سیما سادات لاری
معاون فرهنگی، دانشجویی
وزارت بهداشت، درمان و آموزش پزشکی

دکتر مجتبی صدیقی
معاون وزیر و رئیس سازمان امور دانشجویان
وزارت علوم، تحقیقات و فناوری



جمهوری اسلامی ایران
وزارت بهداشت، درمان و آموزش پزشکی
سازمان فرسنگی و ۱۰ شهری



۴-۲: شرح وظایف

- ۴-۲-۱- انتخاب دبیر اجرایی جشنواره وزارت بهداشت
 - ۴-۲-۲- پیگیری و نظارت بر برگزاری کلیه مراحل جشنواره در دانشگاه‌های تابعه وزارت بهداشت
 - ۴-۲-۳- تشکیل هیات‌های داوری آموزشی، پژوهشی و فرهنگی و برگزاری روند داوری منتخبین دانشگاه‌های تابعه وزارت بهداشت در سطح کشور
 - ۴-۲-۴- بررسی و تأیید نتایج داوری‌های آموزشی، پژوهشی و فرهنگی دانشجویان برگزیده کشوری وزارت بهداشت
 - ۴-۲-۵- انتخاب و معرفی برگزیدگان وزارت بهداشت در جشنواره دانشجوی نمونه
- تبصره: احکام دبیر اجرایی وزارت بهداشت و داوران آموزشی، پژوهشی و فرهنگی با امضای رئیس کمیته صادر می‌شود.

ماده ۵: کمیته برگزاری جشنواره دانشجوی نمونه دانشگاه (کمیته دانشگاهی)

- ۵-۱: این کمیته در دانشگاه‌های تابعه وزارت علوم متشکل از افراد ذیل می‌باشد:
 - ۵-۱-۱- رئیس دانشگاه (رئیس)
 - ۵-۱-۲- معاون دانشجویی دانشگاه (دبیر)
 - ۵-۱-۳- معاون آموزشی دانشگاه
 - ۵-۱-۴- معاون پژوهشی دانشگاه
 - ۵-۱-۵- معاون فرهنگی دانشگاه
- تبصره: حق الزحمه ای داوران و عوامل اجرایی توسط کمیته مرکزی با تایید معاون دانشجویی دانشگاه پرداخت می‌گردد.

- ۵-۲: این کمیته در دانشگاه‌های تابعه وزارت بهداشت متشکل از افراد ذیل می‌باشد:
 - ۵-۲-۱- رئیس دانشگاه (رئیس)
 - ۵-۲-۲- معاون فرهنگی - دانشجویی دانشگاه (دبیر)
 - ۵-۲-۳- معاون آموزشی دانشگاه
 - ۵-۲-۴- معاون پژوهشی دانشگاه
 - ۵-۲-۵- یکی از اعضای هیات علمی دانشگاه به انتخاب رئیس کمیته
- تبصره: حق الزحمه ای داوران و عوامل اجرایی توسط کمیته مرکزی با تایید معاون فرهنگی و دانشجویی دانشگاه پرداخت می‌گردد.

دکتر سیما سادات لاری
معاون فرهنگی، دانشجویی
وزارت بهداشت، درمان و آموزش پزشکی

۴

دکتر مجتبی صدیقی
معاون وزیر و رئیس سازمان امور دانشجویان
وزارت علوم، تحقیقات و فناوری

۳-۵: شرح وظایف کمیته دانشگاهی

۳-۵-۱- برگزاری جشنواره در سطح دانشگاه مطابق با مفاد آیین نامه، شیوهنامه و نیز جدول زمانی اعلام شده توسط

دبیرخانه وزارت متبوع

۳-۵-۲- هماهنگی با دبیرخانه جشنواره

۳-۵-۳- تشکیل هیات‌های داوری مرحله دانشگاهی

۳-۵-۴- نظارت بر روند داوری های آموزشی، پژوهشی و فرهنگی مرحله دانشگاهی

۳-۵-۵- انتخاب برگزیدگان دانشگاه بر اساس نتایج گروه‌های داوری مرحله دانشگاهی

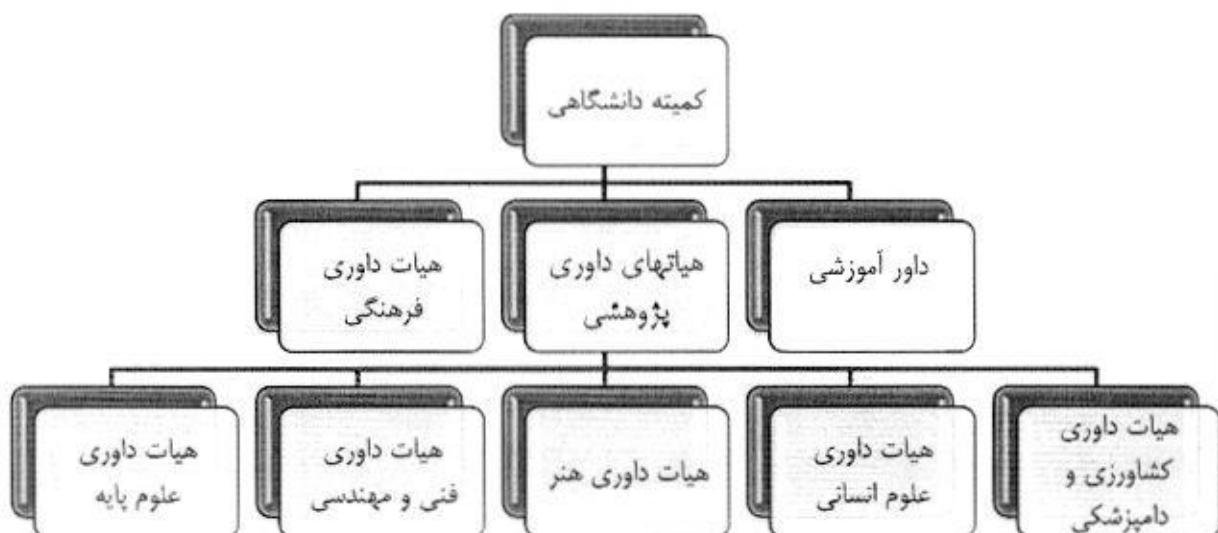
۳-۵-۶- تقدیر از برگزیدگان دانشگاهی

۳-۵-۷- معرفی برگزیدگان به دبیرخانه وزارت متبوع جهت شرکت در مرحله کشوری جشنواره

۳-۵-۸- بارگذاری صورتجلسه نهایی در سامانه

تبصره: حکم انتصاب داوران آموزشی، پژوهشی و فرهنگی مرحله دانشگاهی با امضای رئیس دانشگاه (رئیس کمیته برگزاری) صادر می شود.

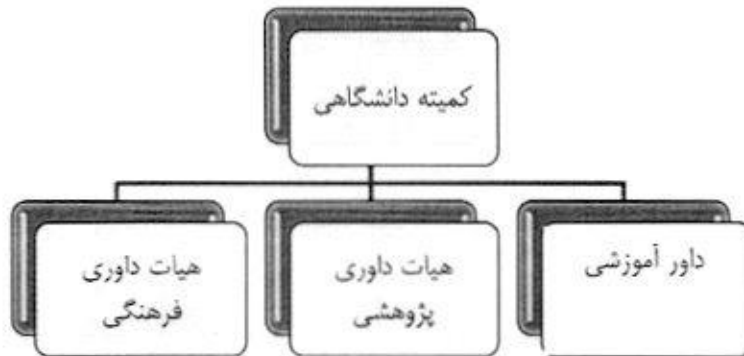
ساختار کمیته دانشگاهی، در دانشگاه‌های تابعه وزارت علوم



دکتر سیما سادات لاری
معاون فرهنگی، دانشجویی
وزارت بهداشت، درمان و آموزش پزشکی

دکتر مجتبی صدیقی
معاون وزیر و رئیس سازمان امور دانشجویان
وزارت علوم، تحقیقات و فناوری

ساختار کمیته دانشگاهی، در دانشگاه‌های تابعه وزارت بهداشت



فصل دوم: هیات‌های داوری

ماده ۶: هیات داوری پژوهشی

هر دانشگاه/ موسسه متناسب با دانشکده‌ها و گروه‌های آموزشی آن دانشگاه و متقاضیان شرکت در جشنواره دانشجوی نمونه، نسبت به تشکیل هیات‌های داوری از ۶ گروه علوم پایه، فنی و مهندسی، هنر، کشاورزی، علوم انسانی و علوم پزشکی اقدام می‌نماید.

- ۱-۶- هیات داوری هر گروه تخصصی باید مستقل باشد.
- ۲-۶- رئیس هیات داوری باید دارای مرتبه استاد تمام در یکی از رشته‌های زیر مجموعه گروه تخصصی مذکور باشد.
- ۳-۶- اعضای هیات داوری باید دارای مرتبه دانشیار و بالاتر باشند.
- ۴-۶- تعداد داوران هر گروه تخصصی باید فرد باشد.
- ۵-۶- در هر هیات داوری، باید از کلیه زیر گروه‌های آن گروه تخصصی، متناسب با حضور متقاضیان شرکت در جشنواره از داورهای واجد شرایط دعوت بعمل آید.
- ۶-۶- احکام کلیه داوران را رئیس کمیته صادر می‌نماید.
- ۷-۶- هیات داوری موظف به بررسی اصالت و صحت مدارک دانشجویان می‌باشد.

تبصره: در صورت عدم وجود هیات علمی با مرتبه دانشیار، به تشخیص کمیته دانشگاه از استادیاران با سابقه می‌توان بهره گرفت.

دکتر سیما سادات لاری
معاون فرهنگی، دانشجویی
وزارت بهداشت، درمان و آموزش پزشکی

۶

دکتر مجتبی هندیقی
معاون وزیر و رئیس سازمان امور دانشجویان
وزارت علوم، تحقیقات و فناوری



ماده ۷: هیات داوری فرهنگی

- ۱-۷- این هیات متشکل از معاون فرهنگی دانشگاه (رئیس هیات)، مدیر/ مدیرکل امور فرهنگی دانشگاه، مدیر/ مدیرکل امور دانشجویی دانشگاه، و ۲ استاد با سابقه فرهنگی درخشان به انتخاب رئیس کمیته دانشگاه می‌باشد.
- ۲-۷- هیات داوری موظف به بررسی اصالت و صحت مدارک دانشجویان می‌باشد.

تبصره: در دانشگاه‌های تابعه وزارت بهداشت، درمان و آموزش پزشکی ریاست هیات داوری فرهنگی با معاونت فرهنگی و دانشجویی دانشگاه می‌باشد.

فصل سوم: شیوه امتیاز دهی

ماده ۸: شیوه امتیاز دهی

- ۱-۸- امتیاز خام دانشجوی: حاصل جمع امتیازات سوابق آموزشی، پژوهشی، فرهنگی و فناورانه، بدون در نظر گرفتن سقف امتیازات آیین‌نامه می‌باشد و لازم است داوران کلیه مدارک و مستندات ارائه شده توسط دانشجویان را داوری نموده و امتیازات آن را لحاظ نمایند.
- ۲-۸- امتیاز تراز دانشجوی: پس از در نظر گرفتن سقف امتیازات هر بخش و اضافه کردن امتیازات افزوده به آن، امتیاز تراز توسط سامانه محاسبه شده و ملاک نهایی قضاوت خواهد بود.
- ۳-۸- در صورت یکسان بودن جمع امتیازات تراز دانشجویان، امتیاز خام دانشجویان به تشخیص کمیته دانشگاهی، ملاک انتخاب فرد برتر خواهد بود.
- ۴-۸- در صورت عدم احراز حداقل امتیاز در این بخش، سامانه به متقاضی اجازه ورود به مراحل بعدی را نخواهد داد.

ماده ۹: امتیاز آموزشی

- ۱-۹- مطابق با جداول ذیل ماده ۴ آیین‌نامه جشنواره دانشجوی نمونه، امتیاز بخش آموزشی شامل سه قسمت معدل، المپیاد و آزمون زبان می‌باشد. امتیازی بالاتر از سقف تعیین شده در این بخش به صورت افزوده به دانشجو تعلق نمی‌گیرد.
- ۲-۹- امتیاز معدل، مطابق جداول مربوطه برای هر مقطع تحصیلی شامل دو بخش معدل کل و معدل نیمسال‌های تحصیلی می‌باشد که پس از تایید معاونت آموزشی دانشگاه، توسط سامانه محاسبه می‌گردد.
- ۳-۹- در صورت نداشتن حداقل معدل در هر یک از مقاطع (مطابق با مفاد بندهای ماده ۲ آیین‌نامه)، سامانه به متقاضی اجازه ثبت نام و ورود به مراحل بعدی را نخواهد داد.
- ۴-۹- امتیاز آزمون زبان فقط برای دانشجویان مقاطع تحصیلات تکمیلی الزامی می‌باشد.

دکتر سیما سادات لاری
معاون فرهنگی، دانشجویی
وزارت بهداشت، درمان و آموزش پزشکی

دکتر مجتبی صدیقی
معاون وزیر و رئیس سازمان امور دانشجویان
وزارت علوم، تحقیقات و فناوری



جمهوری اسلامی ایران
وزارت بهداشت، درمان و آموزش پزشکی
سازمان فرهنگی و آموزشی



تبصره: کسب حداقل دو امتیاز (بر اساس مفاد جدول مندرج در آیین نامه) از بخش آزمون زبان برای دانشجویان تحصیلات تکمیلی دانشگاه‌های تابعه وزارتین جهت شرکت در جشنواره الزامی است.

ماده ۱۰: امتیاز پژوهشی

۱-۱۰- در راستای متوازن سازی فعالیت‌های پژوهشی دانشجویان و به منظور جلوگیری از کسب کلیه امتیازات پژوهشی در یکی از بخش‌های تعریف شده، سقف امتیاز برای هر یک از موارد در نظر گرفته شده است تا دانشجویان را برای کسب حداکثر امتیاز، بگونه ای ترغیب نماید که حداقل در چند زمینه پژوهشی فعالیت و کسب امتیاز نمایند.
تبصره ۱: مطابق با جدول ماده ۳ آیین نامه کسب حداقل امتیاز پژوهشی برای هر مقطع الزامی است.

۱-۲- امتیازات بخش پژوهشی شامل بخش‌های ذیل می باشد:

۱-۲-۱- مقالات (حداکثر ۴۰ درصد امتیازات بخش پژوهشی)

۲-۲-۱- طرح‌های پژوهشی (حداکثر ۱۰ درصد امتیازات بخش پژوهشی)

۳-۲-۱- تالیف کتاب (حداکثر ۱۰ درصد امتیازات بخش پژوهشی)

۴-۲-۱- ترجمه و گردآوری کتاب (حداکثر ۱۰ درصد امتیازات بخش پژوهشی)

۵-۲-۱- اختراع، ابداع و نوآوری (حداکثر ۲۰ درصد امتیازات بخش پژوهشی)

۶-۲-۱- مسابقات و جشنواره های علمی (حداکثر ۱۰ درصد امتیازات بخش پژوهشی)

۷-۲-۱- به مقالات، کتب و سایر دستاوردهای حاصل از طرح‌های پژوهشی در بخش‌های دیگر (مقالات، کتب و ...)

امتیازی تعلق نمی‌گیرد.

۳-۱۰- در بخش طرح‌های پژوهشی دانشگاهی به طرح‌هایی امتیاز تعلق می‌گیرد که اتمام یافته و نتایج آن به تایید معاونت پژوهشی دانشگاه رسیده باشد.

۴-۱۰- مرجع تایید کننده اختراع، ابداع و یا نوآوری، سازمان پژوهش‌های علمی و صنعتی ایران است.

تبصره ۲: اخذ تاییدیه معاونت پژوهشی وزارت بهداشت علاوه بر مرجع فوق برای دانشجویان این وزارتخانه الزامی است.

دکتر سیما سادات لاری
معاون فرهنگی، دانشجویی
وزارت بهداشت، درمان و آموزش پزشکی

۸

دکتر مجتبی صدیقی
معاون وزیر و رئیس سازمان امور دانشجویان
وزارت علوم، تحقیقات و فناوری



ماده ۱۱: امتیاز فرهنگی

۱-۱۱- در راستای متوازن سازی فعالیت های فرهنگی دانشجویان و به منظور جلوگیری از کسب کلیه امتیازات فرهنگی در یکی از بخش های تعریف شده، سقف امتیاز برای هر یک از موارد سقف امتیاز در نظر گرفته شده است تا دانشجویان را برای کسب حداکثر امتیاز بگونه ای ترغیب نماید که حداقل در چند زمینه فرهنگی فعالیت و کسب امتیاز نمایند.

تبصره: مطابق با جدول ماده ۳ آیین نامه کسب حداقل امتیاز فرهنگی برای هر مقطع الزامی است.

۱۱-۲- امتیازات بخش فرهنگی شامل بخش های ذیل می باشد:

- ۱-۲-۱۱- فعالیت های قرآنی (حداکثر ۳۰ درصد امتیازات بخش فرهنگی)
- ۲-۲-۱۱- فعالیت در نهادهای دانشجویی (حداکثر ۲۰ درصد امتیازات بخش فرهنگی)
- ۳-۲-۱۱- نشریات دانشجویی (حداکثر ۱۵ درصد امتیازات بخش فرهنگی)
- ۴-۲-۱۱- مسابقات و جشنواره های فرهنگی، هنری و ادبی (حداکثر ۲۵ درصد امتیازات بخش فرهنگی)
- ۵-۲-۱۱- مسابقات ورزشی (حداکثر ۲۰ درصد امتیازات بخش فرهنگی)
- ۶-۲-۱۱- سایر فعالیت های فرهنگی (حداکثر ۱۰ درصد امتیازات بخش فرهنگی)
- ۷-۲-۱۱- ایثارگری
- ۱۱-۳- کلیه فعالیت های فرهنگی دانشجو در سطح دانشگاه، می بایست به تایید معاونت فرهنگی یا دانشجویی دانشگاه رسیده باشد.
- ۱۱-۴- در بخش کتب فرهنگی صرفاً به آثاری امتیاز داده می شود که به حوزه تحصیلی و پژوهشی دانشجو ارتباطی حتی میان رشته ای نداشته باشد.

ماده ۱۲: فناوری

- ۱-۱۲- بخش فناوری در راستای ارتقای خلاقیت و کارآفرینی دانشجویان در نظر گرفته شده است که براساس جدول امتیازات ماده ۳ آیین نامه در مقاطع مختلف تا سقف های تعیین شده مورد انتظار است و مازاد آن براساس جدول امتیازات افزوده محاسبه می گردد.
- ۱۲-۲- امتیازات بخش فناوری شامل بخش های ذیل می باشد:
 - ۱-۲-۱۲- ایده فناوری (حداکثر ۱۱ امتیاز)
 - ۲-۲-۱۲- واحد فناور (حداکثر ۸ امتیاز)
 - ۱-۲-۲-۱۲- تولید محصول (حداکثر ۸ امتیاز)
 - ۲-۲-۲-۱۲- آموزش (حداکثر ۶ امتیاز)

دکتر سیما سادات لاری
معاون فرهنگی، دانشجویی
وزارت بهداشت، درمان و آموزش پزشکی

دکتر مجتبی صدیقی
معاون وزیر و رئیس سازمان امور دانشجویان
وزارت علوم، تحقیقات و فناوری

فصل چهارم: سایر موارد

ماده ۱۳: شروط ماده ۲ آئین نامه (شرایط شرکت کنندگان) لازم الاجراست.

ماده ۱۴: جوایز و تسهیلات جشنواره

جوایز جشنواره به قرار زیر می‌تواند بر اعتبار جشنواره بیافزاید:

۱-۱۴- هدیه نقدی

۲-۱۴- امکان ادامه تحصیل بدون آزمون برای برگزیدگان مقاطع کارشناسی و کارشناسی ارشد

۳-۱۴- تامین هزینه فرصت مطالعاتی برای برگزیدگان مقطع دکتری

۴-۱۴- معرفی برگزیدگان جهت عضویت در بنیاد نخبگان

۵-۱۴- سایر موارد به تصویب شورای سیاستگذاری

تبصره: تامین هر یک از تسهیلات فوق منوط به رعایت مقررات و فراهم شدن ملزومات اجرایی در آن سال می باشد.

ماده ۱۵: سهمیه برگزیدگان دانشگاه‌های تابعه وزارت علوم

هر دانشگاه/ موسسه می‌تواند در هر یک از مقاطع سه گانه (کارشناسی، کارشناسی ارشد و دکتری) نفرات برتر گروه‌های پنج‌گانه (فنی و مهندسی، علوم پایه، کشاورزی و دامپزشکی، علوم انسانی و هنر) را در صورت کسب حد نصاب مفاد بند ۵ ماده ۳، (۶۴ امتیاز برای دانشجویان مقطع کارشناسی، ۶۵ امتیاز برای دانشجویان مقطع کارشناسی ارشد ناپیوسته و ۷۰ امتیاز برای دانشجویان مقطع دکتری حرفه‌ای، کارشناسی ارشد پیوسته و دکتری تخصصی phd) به ترتیب ذیل جهت شرکت در مرحله کشوری به دبیرخانه وزارت علوم معرفی نماید.

۱-۱۵- دانشگاه‌های برتر می‌توانند نفرات اول و دوم حائز شرایط را در هر گروه- مقطع معرفی نمایند.

۲-۱۵- دانشگاه‌های پیام نور می‌توانند نفرات اول تا سوم حائز شرایط را در هر گروه- مقطع معرفی نمایند.

۳-۱۵- سایر دانشگاه‌ها صرفاً نفرات اول حائز شرایط را در هر گروه- مقطع معرفی نمایند.

تبصره ۱: دانشگاه‌های تهران، شیراز، تربیت مدرس، فردوسی مشهد، شهید بهشتی، اصفهان، تبریز، صنعتی شریف، صنعتی امیرکبیر و صنعتی اصفهان دانشگاه برتر محسوب می‌شوند.

تبصره ۲: دانشگاه‌هایی که در جشنواره دانشجوی نمونه هر سال، دانشجویان برگزیده در مرحله کشوری داشته باشند، به ازای هر برگزیده کشوری (در گروه- مقطع مربوطه) می‌توانند در سال آینده به عنوان سهمیه تشویقی افزوده، نفر دوم آن گروه- مقطع را نیز علاوه بر نفر نخست معرفی نمایند.

دکتر سیما سادات لاری
معاون فرهنگی، دانشجویی
وزارت بهداشت، درمان و آموزش پزشکی

۱۰

دکتر مجتبی صدیقی
معاون وزیر و رئیس سازمان امور دانشجویان
وزارت علوم، تحقیقات و فناوری



جمهوری اسلامی ایران
وزارت بهداشت، درمان و آموزش پزشکی
سازمان فرمکی و دانشجویی



تبصره ۳: دانشجویان دکتری عمومی می‌بایستی در رقابت با دانشجویان مقطع کارشناسی ارشد و دانشجویان دکتری تخصصی بالینی در رقابت با دانشجویان مقطع دکتری تخصصی (PhD) قرار گیرند.

ماده ۱۶: سهمیه برگزیدگان دانشگاه‌های تابعه وزارت بهداشت

هر دانشگاه می‌تواند در مقاطع پنج‌گانه (کارشناسی، کارشناسی‌ارشد، دکتری حرفه‌ای، دکتری تخصصی (PhD) و دکتری تخصصی بالینی) نفرات برتر را در صورت کسب حد نصاب مفاد بند ۵ ماده ۳، (۶۴ امتیاز برای دانشجویان کارشناسی، ۶۵ امتیاز برای دانشجویان کارشناسی ارشد ناپیوسته، ۷۰ امتیاز برای دانشجویان دکتری عمومی، کارشناسی ارشد پیوسته و دکتری تخصصی phd و دکتری تخصصی بالینی) جهت شرکت در مرحله کشوری به دبیرخانه وزارت بهداشت معرفی نماید.

ماده ۱۷: تعداد برگزیدگان مرحله کشوری جشنواره دانشجویان نمونه با توجه به تعداد دانشجویان به نسبت دو به یک از میان دانشجویان دانشگاه‌های تابعه وزارت علوم و وزارت بهداشت انتخاب و معرفی می‌شوند.

ماده ۱۸: این شیوه‌نامه در ۱۸ ماده و ۱۹ تبصره در دو نسخه در تاریخ ۹۸/۶/۲۳ به تأیید معاون وزیر و رئیس سازمان امور دانشجویان و معاون فرهنگی و دانشجویی وزارت بهداشت، درمان و آموزش پزشکی رسیده و از تاریخ تصویب قابل اجرا می‌باشد.

دکتر سیما سادات لاری
معاون فرهنگی، دانشجویی
وزارت بهداشت، درمان و آموزش پزشکی

دکتر مجتبی صدیقی
معاون وزیر و رئیس سازمان امور دانشجویان
وزارت علوم، تحقیقات و فناوری